



T.C. MİLLÎ EĞİTİM BAKANLIĞI

TEV CEMİLE VE SAMİYE BAYAR İLKOKULU

2024-2028 STRATEJİK PLANI



SUNUŞ

Eđitimin Türkiye Yüzyılı'nı muştulayan en önemli unsur olduđu bilinciyle hedeflerimize ulaşmak adına ülkemizin her sathında üretken olan ve eleştirel düşünebilen, iletişimi güçlü ve iş birliğini özümseyen nesillerin gelişimi için var gücümüzle çalışmakta; eğitim sistemimizi, iyi insan olmanın ve kendini tanımanın tüm koşullarını içerecek bir özgürleşme süreci olarak yapılandırmaktayız. Bu inaçla, okul öncesi eğitimden başlayarak eğitim ve öğretim her kademesinde bütün bireylerin nitelikli eğitime eriştiđi bir eğitim sistemi oluşturmayı hedeflemekteyiz. Bütün çalışmalarımızı bu hedefe uygun olarak yürütmekte, eğitim politikalarımızı bu doğrultuda şekillendirmekteyiz.

Tüm bu anlayışlar çerçevesinde; 2024-2028 dönemini kapsayan Millî Eğitim Bakanlığı Stratejik Planı hazırlanmış olup stratejik planlama uygulamaları ve stratejik yönetim kültürünün hâkim kılınması için katılımcı bir anlayış ile Bakanlık merkez teşkilatından başlayarak il ve ilçe millî eğitim müdürlükleri ile okul ve kurumlarımıza stratejik yönetim anlayışı yaygınlaştırılmıştır.

Okul/kurum stratejik planı, adından da anlaşılacağı gibi, bir okulun amaç ve hedeflerine nasıl ulaşabileceğine dair plan ve stratejileri içeren bir belgedir. Okul gelişimine katkı sağlayan bir yol haritası niteliğinde olan stratejik plan; okul personelinin karar vermek, hedef belirlemek ve hedeflere ulaşmaktan sorumlu olmak gibi başarımları gereken adımları olduđu anlamına gelir ve okula bağlılığı teşvik eder.

Stratejik yönetim süreci; bir okulun amaç ve hedeflerine ulaşması için tüm ihtiyaçlarının planlanması, analiz edilmesi, geliştirilmesi, izlenmesi ve değerlendirilmesi sürecidir. Stratejik yönetim süreci; okulun mevcut durumunu değerlendirmesine, stratejilerini belirlemesine, bunları uygulamasına ve uygulanan yönetim stratejilerinin etkinliğini analiz etmesine yardımcı olur.

Stratejik yönetim sürecini, standart formlar ve açıklamaların temel bir yapısı üzerinden Bakanlığımız ve il müdürlüklerimizin stratejik planlarıyla uyumlaştırmayı sağlamak ve okul ve kurumlara stratejik plan hazırlama sürecinde katkı sunmak amacıyla bu rehber hazırlanmıştır.

Bakanlık merkez teşkilatından başlayarak il ve ilçe millî eğitim müdürlükleri ile okul ve kurumlarımızda stratejik plan uygulamada döneminin başarıyla geçeceğini inancım tamdır. 2024-2028 dönemi stratejik plan hazırlık sürecinde emeđi geçen ve katkıda bulunantüm millî eğitim çalışanlarına teşekkür ederim.

Ercan TÜRK
Strateji Geliştirme Başkanı

T.C
TURGUTLUKAYMAKAMLIĐI
TEV CEMİLE VE SAMİYE BAYAR İLKOKULU MÜDÜRLÜĐÜ

2024-2028 STRATEJİK PLANI

Okul/Kurumlar: Her tür ve düzeyindeki okullar (anaokulları, ilkokullar, ortaokullar, her tür ve yapıdaki liseler) ile Bakanlığımıza bađlı resmî kurumlar (öđretmenevleri, halk eđitim merkezleri, mesleki eđitim merkezleri vs.)



Okul/Kurum Bilgileri

İli:Manisa		İlçesi:Turgutlu	
Adres:	Şhitler Mah. Papatya Sok. No:14	Coğrafi Konum (link)	
Telefon Numarası:	2363148930	Faks Numarası:	2363148930
e-Posta Adresi:	725049@meb.k12.tr	Web adresi:	tevcsbayarilokulu.meb.k12.tr
Kurum Kodu:	725049	Öğretim Şekli:	Tekli Eğitim

SUNUŐ

Geçmişten günümüze gelirken var olan yaratıcılığın getirdiđi teknolojik ve sosyal anlamda gelişmişliđin ulaştığı hız, artık kaçınılmazları da önümüze sererek kendini göstermektedir. Güçlü ekonomik ve sosyal yapı, güçlü bir ülke olmanın ve tüm deđişikliklerde dimdik ayakta durabilmenin kaçınılmazlığı da oldukça büyük önem taşımaktadır. Gelişen ve sürekliliđi izlenebilen, bilgi ve planlama temellerine dayanan güçlü bir yaşam standardı ve ekonomik yapı; stratejik amaçlar, hedefler ve planlanmış zaman diliminde gerçekleşecek uygulama faaliyetleri ile (STRATEJİK PLAN) oluşabilmektedir.

Büyük önder Atatürk'ü örnek alan bizler; Çağa uyum sağlamış, Mevlana'nın hoşgörüsü, Mehmet Akif'in vatan sevgisi, Mustafa Kemal Atatürk'ün ilke ve devrimlerini özümsemiş gençler yetiştirmektir görevimiz.

Planın hazırlanmasında emeđi geçen Strateji Yönetim Ekibi'ne ve uygulanmasında yardımcı olacak öğretmen arkadaşlarım olmak üzere tüm kurum ve kuruluşlara öğretmen, öğrenci ve velilerimize teşekkür ederim.

Uğur BAYAR

Okul Müdürü

İÇİNDEKİLER

İçindekiler bölümü hazırlanırken ve planın sayfa tasarımı yapılırken aşağıda verilen sıralama dikkate alınmalıdır.

1. GİRİŞ VE STRATEJİK PLANIN HAZIRLIKSÜRECİ

- 1.1. Strateji Geliştirme Kurulu ve Stratejik Plan Ekibi
- 1.2. Planlama Süreci

2. DURUM ANALİZİ

- 2.1. Kurumsal Tarihçe
- 2.2. Uygulanmakta Olan Planın Değerlendirilmesi
- 2.3. Mevzuat Analizi
- 2.4. Üst Politika Belgelerinin Analizi
- 2.5. Faaliyet Alanları ile Ürün ve Hizmetlerin Belirlenmesi
- 2.6. Paydaş Analizi
- 2.7. Kuruluş İçi Analiz

- 2.7.1. Teşkilat Yapısı
- 2.7.2. İnsan Kaynakları
- 2.7.3. Teknolojik Düzey
- 2.7.4. Mali Kaynaklar
- 2.7.5. İstatistik Veriler

2.8. Dış Çevre Analizi (Politik, Ekonomik, Sosyal, Teknolojik, Yasal ve Çevresel Çevre Analizi -PESTLE)

- 2.9. Güçlü ve Zayıf Yönlerle Fırsatlar ve Tehditler (GZFT) Analizi
- 2.10. Tespit ve İhtiyaçların Belirlenmesi

3. GELECEĞE BAKIŞ

- 3.1. Misyon
- 3.2. Vizyon
- 3.3. Temel Değerler

4. AMAÇ, HEDEF VE STRATEJİLERİN BELİRLENMESİ

- 4.1. Amaçlar
- 4.2. Hedefler
- 4.3. Performans Göstergeleri
- 4.4. Stratejilerin Belirlenmesi
- 4.5. Maliyetlendirme

5. İZLEME VE DEĞERLENDİRME

6. Tablo/Şekil/Grafikler/Ekler

1. GİRİŞ VE STRATEJİK PLANIN HAZIRLIK SÜRECİ

1.1. Strateji Geliştirme Kurulu ve Stratejik Plan Ekibi

Strateji Geliştirme Kurulu: Okul müdürünün başkanlığında, bir okul müdür yardımcısı, bir öğretmen ve okul/aile birliği başkanı ile bir yönetim kurulu üyesi olmak üzere 5 kişiden oluşan üst kurul kurulur.

Stratejik Plan Ekibi: Okul müdürü tarafından görevlendirilen ve üst kurul üyesi olmayan okul müdür yardımcısı başkanlığında, belirlenen öğretmenler ve gönüllü velilerden oluşur.

Tablo 1. Strateji Geliştirme Kurulu ve Stratejik Plan Ekibi Tablosu

Strateji Geliştirme Kurulu Bilgileri		Stratejik Plan Ekibi Bilgileri	
Adı Soyadı	Ünvanı	Adı Soyadı	Ünvanı
Uğur BAYAR	Okul Müdürü	Taner BİLGEN	MüdYard
Taner BİLGEN	MüdYard	Elvan YILDIZ	Sınıf Öğrt
Saniye KALKAN	Okul aile Bir Başk	Dilek DUMLUPINAR	Veli
Turgay GÜRBÜZ	Sınıf Öğrt		
Ferihan VAR	Yön Kur Üyesi		

1.2. Planlama Süreci:

BİRİNCİ BÖLÜM: TEV Cemile Samiye Bayar İlkokulu STRATEJİK PLANLAMA SÜRECİ		
Yasal Çerçeve		9
Stratejik Planlama Çalışmaları		10- 11
İKİNCİ BÖLÜM: MEVCUT DURUM ANALİZİ		
1.	Tarihsel Gelişim	13
2.	Yasal Yükümlülükler	13- 14
3.	Faaliyet Alanları, Ürün ve Hizmetler	14

4.	Paydaş Analizi	15- 17
5.	Kurum İçi Analiz	18- 46
	5.1 Örgütsel Yapı	18- 19
	5.2 İnsan Kaynakları	20- 35
	5.3 Teknolojik Düzyey	36- 37
	5.4 Mali Kaynaklar	38
	5.5 İstatistikî Veriler	39- 41
6.	Çevre Analizi	42- 45
7.	GZFT (Güçlü Yönler, Zayıf Yönler, Fırsatlar, Tehditler) Analizi	46
ÜÇÜNCÜ BÖLÜM: GELECEĞE YÖNELİM		
8.	Misyon, Vizyon, Temel Değerler	47- 48
9.	Temalar, Amaçlar, Hedefler, Performans Göstergeleri, Faaliyet/Projeler ve Stratejiler	49- 53
10.	İzleme, Değerlendirme ve Raporlama	54

1.Tarihsel Gelişim
2.Yasal Yükümlülükler
3.Faaliyet Alanları, Ürün ve Hizmetler
4. Paydaş Analizi
5. Kurum İçi Analiz
6.Örgütsel Yapı
7.İnsan Kaynakları
8.Teknolojik Düzey
9.Mali Kaynaklar
10. İstatistikî Veriler
11.Çevre Analizi
PEST (Politik-Yasal, Ekonomik, Sosyo-Kültürel, Teknolojik Ekolojik, Etik) Analizi
13 Üst Politika Belgeleri
15.GZFT (Güçlü Yönler, Zayıf Yönler, Fırsatlar, Tehditler)Analizi

1.3. KurumsalTarihçe

Okulumuz hayırseverler merhum Cemile ve Samiye Bayar kardeşlerin ve Türk Eğitim Vakfının katkılarıyla 2000 yılında inşasına başlanmış olup, 2001 yılında tamamlanarak eğitimin hizmetine sunulmak üzere Milli Eğitim Bakanlığına bağışlanmıştır. 2001-2002 Eğitim ve öğretim yılında ilk öğrencilerini alarak faal duruma geçmiştir

İnşaat ve teslim aşamasında ilçemiz Samiye Nuri Sevil İlköğretim Okulu müdür başyardımcısı Duran Kanbur, 2001 yılından 2003 yılına kadar da Tahir Gündoğdu Okul müdür vekilliği görevlerini yürütmüşlerdir.

2003 Yılı Ağustos ayında Okulumuz sınıf öğretmeni Tanju Özbent asaleten Okul müdürlüğüne atanmıştır. 2010 yılında rotasyon işlemi sonucunda Memduh BURAN okul müdürlüğüne atanmıştır. 2014- 2023 Eylül ayına kadar okul müdürlüğünü Mehmet EMEKCİL yürütmüştür.

2023 Eylül ayından itibaren Okul Müdürlüğünü Uğur BAYAR yürütmektedir.

2013 yılında eğitim sisteminin yenilenmesi ile okulumuz ilkokul olarak eğitim vermektedir.

Uygulanmakta Olan Stratejik Planın Değerlendirilmesi Milli Eğitim Bakanlığı 2024-2028 yıllarını kapsayacak stratejik planın hazırlık çalışmalarını, yayımladığı 2013/26 sayılı Genelge ve ekindeki Hazırlık Programı ile başlatmıştır. İlçe milli eğitim müdürlükleri de bu program kapsamında kendi hazırlık programlarını oluşturarak stratejik planlama çalışmalarını kendisine bağlı kurum ve kuruluşlarla birlikte yürütmüştür. Stratejik planın hazırlanmasında tüm tarafların görüş ve önerilerinin ve eğitim önceliklerinin plana yansıtılabilmesi için geniş katılım sağlayacak bir model benimsenmiştir. Stratejik plan temel yapısı Bakanlığımız Stratejik Planlama Üst Kurulu tarafından kabul edilen Bakanlık Vizyonu temelinde eğitimin üç temel bölümü (erişim, kalite, kapasite) ile paydaşların görüş ve önerilerini baz alır nitelikte oluşturulmuştur. Turgutlu İlçe Milli Eğitim Müdürlüğü 2024-2028 Stratejik Planı tasarlanırken Bakanlığımızın belirlediği temalar ve gelişim alanları baz alınmış, planın mimarisi buna göre oluşturulmuştur. Turgutlu İlçe Milli Eğitim Müdürlüğü 2024-2028 Stratejik Plan Mimarisi 1. TEMA: EĞİTİM VE ÖĞRETİME ERİŞİM Eğitime ve Öğretime Erişim: Her bireyin hakkı olan eğitime ekonomik, sosyal, kültürel ve demografik farklılık ve dezavantajlarından etkilenmeksizin eşit ve adil şartlar altında ulaşabilmesi ve bu eğitimi tamamlayabilmesidir. Eğitim ve Öğretime Katılım ve Tamamlama Okul Öncesi Eğitimde Okullaşma, Devam ve Tamamlama. Taşınabilir Eğitim Yetişkin Eğitimi TEMA EĞİTİM VE ÖĞRETİMDE KALİTE Kaliteli Eğitim ve Öğretim: Eğitim ve öğretim kurumlarının mevcut imkânlarının en iyi şekilde kullanılarak her kademedeki bireye ulusal ve uluslararası ölçütlerde bilgi, beceri, tutum ve davranışın kazandırılmasıdır.

Kurum Kültürü Uygulanmakta Olan Stratejik Planın Değerlendirilmesi

Uygulanmakta Olan Stratejik Planın Değerlendirilmesi Milli Eğitim Bakanlığı 2024-2028 yıllarını kapsayacak stratejik planın hazırlık çalışmalarını, yayımladığı 2013/26 sayılı Genelge ve ekindeki Hazırlık Programı ile başlatmıştır. İlçe milli eğitim müdürlükleri de bu program kapsamında kendi hazırlık programlarını oluşturarak stratejik planlama çalışmalarını kendisine bağlı kurum ve kuruluşlarla birlikte yürütmüştür. Stratejik planın hazırlanmasında tüm tarafların görüş ve önerilerinin ve eğitim önceliklerinin plana yansıtılabilmesi için geniş katılım sağlayacak bir model benimsenmiştir. Stratejik plan temel yapısı Bakanlığımız Stratejik Planlama Üst Kurulu tarafından kabul edilen Bakanlık Vizyonu temelinde eğitimin üç temel bölümü (erişim, kalite, kapasite) ile paydaşların görüş ve önerilerini baz alır nitelikte oluşturulmuştur. Turgutlu İlçe Milli Eğitim Müdürlüğü 2024-2028 Stratejik Planı tasarlanırken Bakanlığımızın belirlediği temalar ve gelişim alanları baz alınmış, planın mimarisi buna göre oluşturulmuştur. Turgutlu İlçe Milli Eğitim Müdürlüğü 2024-2028 Stratejik Plan Mimarisi TEMA: EĞİTİM VE ÖĞRETİME ERİŞİM Eğitime ve Öğretime Erişim: Her bireyin hakkı olan eğitime ekonomik, sosyal, kültürel ve demografik farklılık ve dezavantajlarından etkilenmeksizin eşit ve adil şartlar altında ulaşabilmesi ve bu eğitimi tamamlayabilmesidir. Yetişkin Eğitimi 2. TEMA EĞİTİM VE ÖĞRETİMDE KALİTE

Kaliteli Eğitim ve Öğretim: Eğitim ve öğretim kurumlarının mevcut imkânlarının en iyi şekilde kullanılarak her kademedeki bireye ulusal ve uluslararası ölçütlerde bilgi, beceri, tutum ve davranışın kazandırılmasıdır.

Öğrenci Değer Kazanımları Öğrenci Öğretmen Kurum Kültürü Uygulanmakta olan stratejik planın değerlendirilmesi sonucu hedef ve performans göstergelerinde hedeflenen sonuçlara ulaşamaması durumunda ise

- Hedef ve performans göstergesi ile bunlara ilişkin değerlerin doğru belirlenip belirlenmediğine,
- Mevcut çevre şartları, riskler ve üst politika belgelerinden gelen sorumluluklar dikkate alındığında söz konusu hedeflerin yeni planda yer alıp almaması gerektiğine karar verilir.

Bu bölümde her hedef bazında ayrıntılı değerlendirmeler yapılmaz, yeni planın mevcut plandan temel farklılıkları ve bu farklılıkların nedenleri açıklanır. Burada yer alan değerlendirmeler uygulanmakta olan planın son altı aylık dönemini içermeyeceğinden ilgili döneme ilişkin gerçekleşme sonuçları tahmin edilerek bu bölüm sonlandırılır.

1.4. Yasal Yükümlülükler ve Mevzuat Analizi

Yasal Yükümlülük (Görevler)	Dayanak (Kanun, Yönetmelik, Genelge adı ve No)
Her Türk çocuğuna iyi bir vatandaş olmak için gerekli temel bilgi, beceri, davranış ve alışkanlıkları kazandırmak; onu milli ahlak anlayışına uygun olarak yetiştirmek.	1739 sayılı kanununun 23. maddesi, 222 sayılı kanununun 1. maddesi,
Her Türk çocuğunu ilgi, istidat ve kabiliyetleri yönünden yetiştirerek hayata ve üst öğrenime hazırlamak	1739 sayılı kanununun 23. maddesi.
Öğrencilere, toplumun bir üyesi olarak kişisel sağlığının yanı sıra ailesinin ve toplumun sağlığını korumak için gerekli bilgi ve beceri, sağlıklı beslenme ve yaşam tarzı konularında bilimsel geçerliliği olmayan bilgiler yerine, bilimsel bilgilerle karar verme alışkanlığını kazandırmak,	İlköğretim Kurumları Yönetmeliğinin 5. maddesi
Öğrencilere bireysel ve toplumsal sorunları tanıma ve bu sorunlara çözüm yolları arama alışkanlığı kazandırmak,	İlköğretim Kurumları Yönetmeliğinin 5. maddesi
Öğrencilerin kendilerini geliştirmelerine, sosyal, kültürel, eğitsel, bilimsel, sportif ve sanatsal etkinliklerle millî kültürü benimsemelerine ve yaymalarına yardımcı olmak, Öğrencilerin kendilerini geliştirmelerine, sosyal, kültürel, eğitsel etkinliklerle millî kültürümüzü benimsemelerine ve yaymalarına yardımcı olmak,	İlköğretim Kurumları Yönetmeliğinin 5. maddesi
Öğrencileri, kendilerine, ailelerine, topluma ve çevreye olumlu katkılar yapan, kendisi, ailesi ve çevresi ile barışık, başkalarıyla iyi ilişkiler kuran, iş birliği içinde çalışan, hoşgörülü ve paylaşmayı bilen, dürüst, erdemli, iyi ve mutlu yurttaşlar olarak yetiştirmek,	İlköğretim Kurumları Yönetmeliğinin 5. maddesi
Öğrencilerin, millî ve evrensel kültür değerlerini tanımalarını, benimsemelerini, geliştirmelerini bu değerlere saygı duymalarını sağlamak,	İlköğretim Kurumları Yönetmeliğinin 5. Maddesi
Öğrencilere, Atatürk ilke ve inkılâplarını benimsetme; Türkiye Cumhuriyeti Anayasası'na ve demokrasinin ilkelerine, insan hakları, çocuk hakları ve uluslar arası sözleşmelere uygun olarak haklarını kullanma, başkalarının	İlköğretim Kurumları Yönetmeliğinin 5. maddesi

haklarına saygı duyma, görevini yapma ve sorumluluk yüklenebilen birey olma bilincini kazandırmak,	
Öğrencilerin ilgi ve yeteneklerini geliştirerek onları hayata ve üst öğrenime hazırlamak,	İlköğretim Kurumları Yönetmeliğinin 5. maddesi

1.5. ÜstPolitikaBelgeleriAnalizi

Üstpolitika belgeleri;

- 12.Kalkınma Planı
- Cumhurbaşkanlığı Programı,
- Orta Vadeli Program,
- Cumhurbaşkanlığı Yıllık Programı,
- Millî Eğitim Bakanlığı Stratejik Planı,
- İl Millî Eğitim Müdürlüğü Stratejik Planı,
- İlçe Millî Eğitim Müdürlüğü Stratejik Planı ile
- Okul/kurum ilgilendiren ulusal, bölgesel ve sektörel stratejiylemlerini ifade eder.

Kurumun faaliyet alanları ile Kalkınma Planı, diğer plan ve programlarda yer alan amaç, ilke ve politikalar arasındaki uyuma bakılır.

Tablo2.ÜstPolitikaBelgeleriAnalizi Tablosu

Üst Politika Belgesi	İlgili Bölüm/Referans
	MEB 2024/2028 Stratejik planı
	İlgili Genel Müdürlüklerin Stratejik Planı
	İl Millî Eğitim Müdürlüğü Stratejik Planı
	İlçe Millî Eğitim Müdürlüğü Stratejik planı
	Özel idare ve Belediye Stratejik Planı

MEB, il millî eğitim müdürlüğü ve ilçe millî eğitim müdürlüğü stratejik planları incelenir. Ayrıca; yerel yönetim düzenlemelerinin dış çevrenin incelenmesi aşamasında göz önünde bulundurulması gereken bir unsurdur.

Üst politika belgeleri ile stratejik plan ilişkisini gösteren tabloya stratejik planda yer verilir. Bu çerçevede Tablo 2’de yer alan şablon kullanılır. İlgili tablo, amaç ve hedeflere temel teşkil edecek “tespitler ve ihtiyaçlar”ın belirlenmesinde göz önünde bulundurulur.

1.6. Faaliyet Alanları ile Ürün/Hizmetlerin Belirlenmesi

Mevzuat analizi çıktıları dolayısıyla görev ve sorumluluklar dikkate alınarak okul/kurumunsunduğutemelürün vehizmetlerbelirlenir. Belirlenenürünve hizmetler Tablo 3'te belirtildiği gibi belirli faaliyet alanları altında toplulaştırılır.Faaliyet alanları ile ürün ve hizmetlerin belirlenmesi amaç, hedef ve stratejilerin oluşturulması aşamasında yönlendirici olacaktır.

Tablo3.FaaliyetAlanlar/ÜrünveHizmetlerTablosu

Faaliyet Alanı	Ürün/Hizmetler
Öğretim-egitimfaaliyetleri	1. Eğitim-öğretim iş ve işlemleri 2. Ders Dışı Faaliyet İş ve İşlemleri 3. Kurumlarda Teknolojik Altyapı Çalışmalarını Düzenleme 4. Anma ve Kutlama Programlarının Yürütülmesi 5. Yarışmaların Düzenlenmesi ve Değerlendirilmesi İşleri 6. Sosyal, Kültürel, Sportif Etkinliklerle İşleri 7. Eğitim Bölgelerinin Oluşturulması 8. Zümre Toplantılarının Planlanması ve Yürütülmesi 9. Okul Kayıt Bölgeleri İşlemleri
Rehberlikfaaliyetleri	Öğrencilere rehberlik yapmak Velilere rehberlik etmek Rehberlikfaaliyetleriniyürütmek
Sosyalfaaliyetler	Okuma kültürünün geliştirilmesine yönelik çalışmaların yürütülmesi
Sportiffaaliyetler	Öğrencilere yönelik yerel, ulusal ve uluslararası düzeyde bilimsel, kültürel, sanatsal ve sportif faaliyetlerin düzenlenmesi
Kültürelvesanatsalfaaliyetler	Öğrencilerin yerel, ulusal ve uluslararası düzeydeki bilimsel, kültürel, sanatsal ve sportif faaliyetlere katılımlarının sağlanması
İnsankaynaklarıfaaliyetleri(mesleki gelişim faaliyetleri, personel etkinlikleri...)	1. Personel Özlük İşlemleri 2. Norm Kadro İşlemleri 3. Hizmetçi Eğitim Faaliyetleri 4. Atama ve Yer Değiştirme İşlemleri
Okulailebirliğifaaliyetleri	Kermes düzenlenmesi
Öğrencilereyönelikfaaliyetler	Rehberlik faaliyetleri, yarışmalar
Ölçmedeğerlendirmefaaliyetleri	- Eğitim kalitesinin artırılması için ölçme ve değerlendirme yöntemleri etkinleştirilecek ve yeterlilik temelli ölçme değerlendirme yapılacaktır
Öğrenmeortamlarınayönelik faaliyetler	- İlkokul öğretim programları eğitim etkinlikleri ve ders sürelerinin öğrencilerin gelişim özelliklerine uygun olarak gelişmiş teknolojik araçlarla desteklenmesi

Ders dışı faaliyetler	Okul bahçelerinin öğrencilerin çok yönlü gelişimini destekleyecek şekilde tasarlanması ve dersler ile ders dışı etkinliklerin kültürel kazanımlarla desteklenmesi
------------------------------	---

*Tabloda sıralanan faaliyet alanları örnek olarak sıralanmıştır. Okul/kurumların tür ve yapılarına göre faaliyet alanlarının ve ürün/hizmetlerini belirleyeceklerdir.

1.7. Paydaş Analizi

PAYDAŞLAR	İÇ PAYDAŞLAR	DIŞ PAYDAŞLAR	YARARLANICI		
	Çalışanlar, Birimler	Temel ortak	Stratejik ortak	Tedarikçi	Müşteri, hedef kitle
Millî Eğitim Bakanlığı				√	
Valilik					
Millî Eğitim Müdürlüğü Çalışanları			√		
İlçe Millî Eğitim Müdürlükleri				√	
Okullar ve Bağlı Kurumlar	√				
Öğretmenler ve Diğer Çalışanlar	√	√			
Öğrenciler ve Veliler				√	√
Okul Aile Birliği	√			√	
Üniversite					
Belediyeler				0	
Sosyal Hizmetler Müdürlüğü			0		0
Hayırseverler				√	√

1.8. Okul/Kurum İçi Analiz

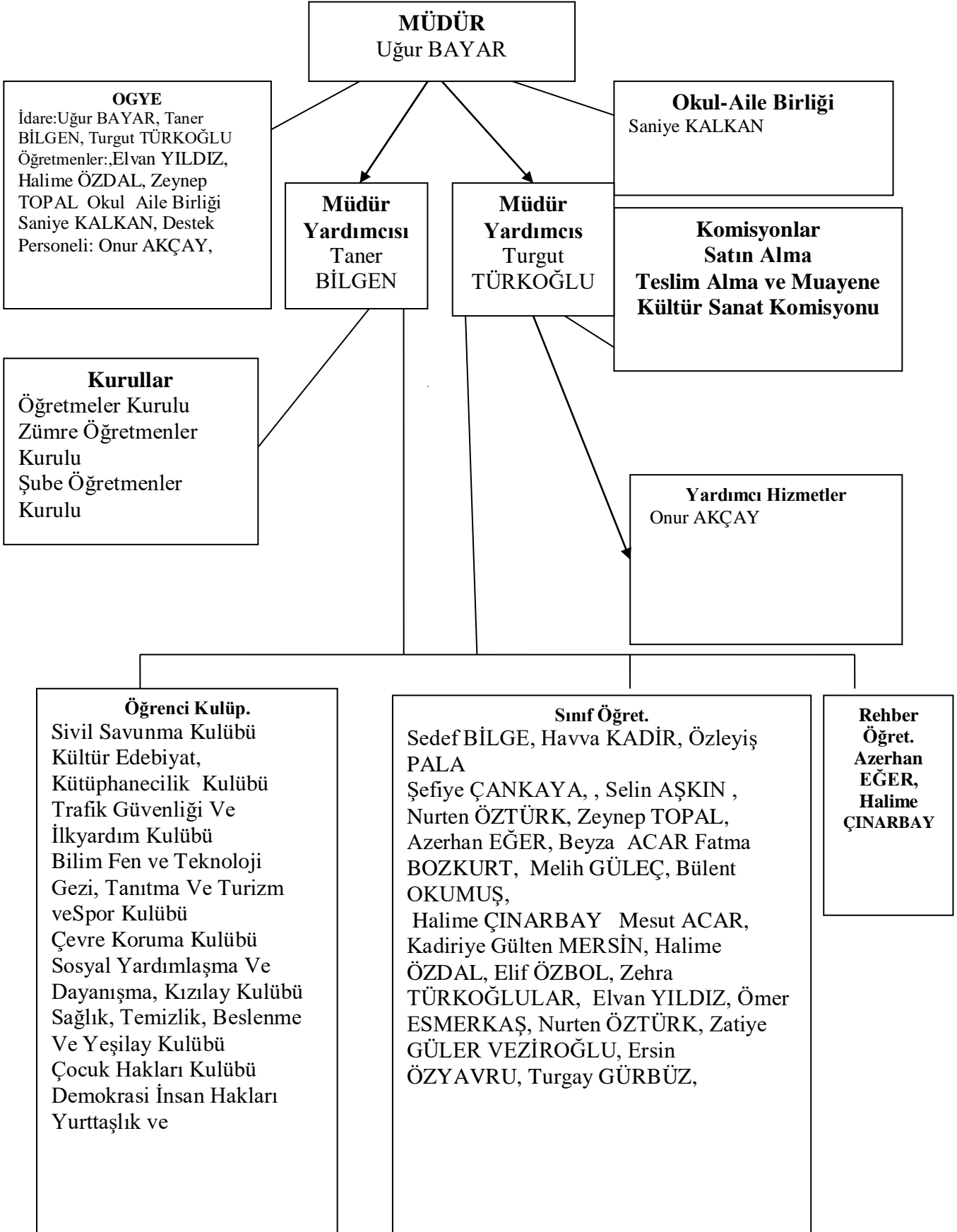
Kuruluş içi analiz; insan kaynaklarının yetkinlik düzeyi, kurum kültürü, teknoloji ve bilişim altyapısı, fiziki ve mali kaynaklara ilişkin analizlerin yapılarak okul/kurumun mevcut kapasitesinin değerlendirilmesidir. Ayrıca, bu bölümde okul/kurumun teşkilat şemasına da yer verilir.

Etkili bir okul/kurum içi analiz süreci; okul/kurumun kaynaklarını, varlıklarını, özelliklerini, yeterliliklerini, yeteneklerini, fırsat alanlarını ve başarısızlıklarını belirlemek için okul/kurumun içinde etkileşime giren tüm bileşenlerinin değerlendirildiği bir süreçtir. Okul/kurum içi analiz sürecinde yararlanılabilecek farklı araçlar vardır. Her bir aracın analiz sürecinin bir diğlisi olarak sunacağı katkı değerlidir. Örneğin, insan kaynakları verileri eğitim planlaması ya da iş değerlendirmeleri gibi alanlarda yapılacak analizlere katkı sağlayacaktır. Ne kadar fazla araçtan faydalanılırsa okul/kurumun durumuna dair o kadar net bir tablo çizilmiş olacaktır. Okul/kurumların okul/kurum içi analiz sürecinde kullanabilecekleri araçlar, içerikleri ve nasıl erişim sağlayabileceklerine dair bilgiler Tablo 4’te verilmiştir.

Tablo4.Okul/Kurum İçi Analiz İçerik Tablosu

Okul/Kurum İçi	Analiz İçerik Tablosu
Öğrenci sayıları	1. Sınıf: 157 2. Sınıf: 137 3. Sınıf: 166 4. Sınıf: 157 5. Kaynaştırma: 22 6. Yabancı Uyruklu: 12 7. Toplam Öğrenci Sayısı: 617 kişi
Akademik başarı verileri	-
Sosyal-kültürel-bilimsel ve sportif başarı verileri	-
Öğrenme stilleri envanteri	Görsel ,işitsel ve kinestetik öğrenme stilleri
Devam-devamsızlık verileri	e-Okul kayıtları kullanılarak erişim sağlanabilir. Aynı zamanda okul rehberlik servisi tarafından devamsızlık nedenleri anketi uygulanarak detaylı bir analiz gerçekleştirilmesi önerilmektedir.
Okul disiplinini etkileyen faktörler anketi	Okul rehberlik servisi tarafından uygulanmaktadır.
İnsan kaynakları verileri	İdareci, öğretmen ve destek personeline dair sayısal veriler, lisans ya da yüksek lisans programlarından mezuniyet durumlarını da kapsamalıdır.
Öğretmenlerin hizmet içi eğitime katılma oranları	MEBBİS verilerinde mevcuttur.
Öğrenme ortamı verileri	Okulun fiziki yapısına (ana ve ek binalar, kapalı spor salonu vb.) ve öğrenme ortamlarına (sınıf sayısı, laboratuvar ve kütüphane vb.) dair verileri içermelidir.
Okul/kurum ortamını değerlendirme anketi	Okul rehberlik servisi tarafından uygulanmaktadır.

Okul Teşkilat Şeması Okul Teşkilat Şeması



(Bu Bölümde verilen tablolar örneklendirmek amacıyla verilmiştir. Okul/kurum tablo çeşitliğini sağlayabilir.)

Tablo5.ÇalışanlarınGörevDağılımı

ÇalışanınÜnvanı	Görevleri
Okul/KurumMüdürü	Uğur BAYAR
MüdürBaşYardımcısı	
MüdürYardımcısı	Turgut TÜRKOĞLU / Taner BİLGEN
AtölyeveBölümŞefleri	
Öğretmenler	Elvan YILDIZ ve Turgay GÜRBÜZ
Yönetimİşleri veBüroMemuru	
YardımcıHizmetlerPersoneli	Onur AKÇAY

Tablo6.İdariPersonelinHizmetSüresineİlişkinBilgiler

HizmetSüreleri	2024 YılıTibarıyla	
	KişiSayısı	%
1-4Yıl	1	0,28
5-6Yıl	2	0,56
7-10Yıl	2	0,56
10.....Üzeri	23	6,44

Tablo7.Okul/KurumdaOluşanYöneticiSirkülasyonuOranı

	YılıÇerisindeOkul/KurumdanAyrılan Yönetici Sayısı			YılıÇerisindeOkul/KurumdaGöreve Başlayan Yönetici Sayısı		
	2021	2022	2023	2021	2022	2023
TOPLAM	1	1	1	1	2	1

Tablo8.İdariPersonelinKatıldığıHizmetİçiProgramları

AdiveSoyadı	Görevi	KatıldığıÇalışmanınAdı	KatıldığıYıl	BelgeNo
Uğur BAYAR	Müdür	Çalışanların Temel İş Sağlığı ve Güvenliği Eğitimi Kursu	2024	2024982128
Taner BİLGEN	MüdürYardımcısı	MEB Birim Amirlerinin Öğretmen Bilgilendirme Semineri	2023	2023007736
Turgut TÜRKOĞLU	Müdür Yardımcısı	Çalışanların Temel İş Sağlığı ve Güvenliği Eğitimi Kursu	2024	2024982128

Tablo9.ÖğretmenlerinHizmetSüreleri(Yıltibarıyla)

HizmetSüreleri	Branşı	Kadın	Erkek	HizmetYılı	Toplam
	Sınıf öğrt				
1-3Yıl	1	1			
4-6Yıl	2	2			
7-10Yıl	3	1	2		
11-15Yıl	3	2	1		
16-20	9	6	3		
20ve üzeri	10	7	3		

Tablo10.KurumdaGerçekleşenÖğretmenSirkülasyonununOranı

	YılıçerisindeKurumdanAyrılanÖğretmen Sayısı			YılıçerisindeKurumdaGöreveBaşlayan ÖğretmenSayısı		
	2021	2022	2023	2021	2022	2023
TOPLAM	2	2	2	2	2	2

Tablo11.ÖğretmenlerinKatıldığıHizmetİçİEğitimProgramları

AdıveSoyadı	Branşı	KatıldığıÇalışmanınAdı	KatıldığıYıl	BelgeNo
Turgay GÜRBÜZ	Sınıf Öğrt	Çalışanların Temel İş Sağlığı ve Güvenliği Eğitimi Kursu	2024	2024450176
Bülent OKUMUŞ	Sınıf Öğrt	Çalışanların Temel İş Sağlığı ve Güvenliği Eğitimi Kursu	2024	2024982335

Tablo12.KurumdakiMevcutHizmetli/MemurSayısı

	Görevi	Erkek	Kadın	Eğitim Durumu	Hizmet Yılı	Toplam
1	Memur					
2	Hizmetli	1		lise	10	
3					
4					
5						
6						

Tablo13.ÇalışanlarınGörevDağılımı

ÇalışanınÜnvanı	Görevleri
Okul/Kurum Müdürü	<p>*Kanun, tüzük, yönetmelik, yönerge, program ve emirlere uygun olarak görevlerini yürütmeye, *Okulu düzene koyar *Denetler. *Okulun amaçlarına uygun olarak yönetilmesinden, değerlendirilmesinden ve geliştirmesinden sorumludur. *Okul müdürü, görev tanımında belirtilen diğer görevleri de yapar.</p> <p>Okulun yönetim kadrosunu temsil eder. Okul geliştirme çalışmalarına liderlik yapar, okul gelişiminin sürekliliğinden sorumludur.</p> <p>* OGYE toplantılarına başkanlık eder.</p>
MüdürBaş Yardımcısı	
MüdürYardımcısı	<p>*Okulun her türlü eğitim-öğretim, yönetim, öğrenci, personel, tahakkuk, ayniyat, yazışma, sosyal etkinlikler, yatılılık, bursluluk, güvenlik, beslenme, bakım, nöbet, koruma, temizlik, düzen, halkla ilişkiler gibi işleriyle ilgili olarak okul müdürü tarafından verilen görevleri yapar *Müdür yardımcıları, görev tanımında belirtilen diğer görevleri de yapar. Planlı okul gelişim sürecinin yürütülmesinde gerekli olan okul içi eşgüdümünden ve örgütlenmesinden sorumludur.</p>
AtölyeveBölüm Şefleri	
Öğretmenler	<p>*Öğretmenler, kendilerine verilen sınıfın veya şubenin derslerini, programda belirtilen esaslara göre plânlamak, okutmak, bunlarla ilgili uygulama ve deneyleriyapmak, ders dışında okulun eğitim-öğretim ve yönetim işlerine etkin bir biçimde katılmak ve bu konularda kanun, yönetmelik ve emirlerde belirtilen görevleri yerine getirmekle yükümlüdürler.</p>
Yönetimİşleri ve Büro Memuru	
YardımcıHizmetler Personeli	<p>Müdür veya müdür yardımcıları tarafından kendilerine verilen yazı ve büro işlerini yaparlar. *Gelen ve giden yazılarla ilgili dosya ve defterleri tutar, yazılanların asıl veya örneklerini dosyalar ve saklar, gerekenlere cevap hazırlarlar. *Memurlar, teslim edilen gizli ya da şahıslarla ilgili yazıların saklanmasından ve gizli tutulmasından sorumludurlar.</p>

Tablo14.Okul/kurumRehberlikHizmetleri

MevcutKapasite				MevcutKapasiteKullanımivePerformans	
Psikolojik Danışman NormSayısı	GörevYapanPsikolojikDanışman	İhtiyaçDuyulanPsikolojikDanışman	GörüşmeOdastıSayısı	DanışmanlıkHizmeti Alan	RehberlikHizmetleriİleİlgili DüzenlenenEğitim/Paylaşım Toplantısı vb. Faaliyet Sayısı

Teknolojik Düzey

Okul/kurumun teknolojik altyapısı ve teknolojiyi kullanabilme düzeyi belirlenir. Okul/kurumlarda derslerde ve ders dışı etkinliklerde kullanılmakta olan araç gereçlerin sayısı ve ihtiyaç durumu belirlenmelidir. Bu aşamada okul/kurumda hangi işlemlerin elektronik ortamda yapıldığı, gelecekte hangi iş ve işlemlerin elektronik ortamda yapılmasının düşünüldüğü de belirtilmelidir.

Tablo15. Teknolojik Araç-Gereç Durumu

Araç-Gereçler	2021	2022	2023	İhtiyaç
Bilgisayar	8	8	8	0
Fotokopi makinesi	2	2	2	
Etkileşimli tahta	20	20	20	
Kamera	8	8	8	

Okul/kurumun fiziki mekânlar açısından mevcut ve ihtiyaç durumunun da ortaya konulması gerekmektedir.

Tablo16. Fiziki Mekân Durumu

Fiziki Mekân	Var	Yok	Adedi	İhtiyaç	Açıklama
Öğretmen Çalışma Odası	Var		1		
Ekipman Odası		Yok			
Kütüphane		Yok			
Rehberlik Servisi	Var		2		
Resim Odası		Yok			
Müzik Odası		Yok			
Çok Amaçlı Salon		Yok			
Spor Salonu		Yok			

Mali Kaynaklar

Kurumun mali kaynakları, bütçe büyüklüğü, döner sermaye, okul-aile birliği gelirleri, kantin vb. gelirler ve harcama kalemleri ortaya konulur. Bütçe işlemlerinin kim tarafından yürütüldüğü belirtilir. Enflasyon oranı da dikkate alınarak plan dönemi boyunca gerçekleşecek kaynak artışı tahmini olarak belirlenir.

Tablo17.Kaynak Tablosu

Kaynaklar	2024	2025	2026	2027	2028
Genel Bütçe	0				
Okul Aile Birliği	38,000				
Özel İdare	0	0	0	0	0
Kira Gelirleri	40,000				
Döner Sermaye	0	0	0	0	0
Dış Kaynak/Projeler	0	0	0	0	
Diğer	0	0	0	0	
TOPLAM	78,000				

Okul/kurum bütçesinde giderlere aşağıdaki başlıklar altında toplanabilir. Harcamat türleri okul/kurumların özelliklerine göre çeşitlilik gösterebilir.

Tablo18.Harcama Kalemler

Harcama Kalemi	Çeşitleri
Personel	0
Onarım	30,000 TL
Sosyal-sportif faaliyetler	10,000 TL
Temizlik	18,000 TL
İletişim	0
Kırtasiye	20,000 TL

Tablo19.Gelir-GiderTablosu

YILLAR	2021		2022		2023	
	GELİR	GİDER	GELİR	GİDER	GELİR	GİDER
Temizlik	0	13,000	0	15,000	0	30,000
KüçükOnarım	0	8,000		11,000		18,000
BilgisayarHarcamaları	0	7,000		10,000		12,000
BüroMakinalarıHarcamaları	0	0		0		
Telefon	0	0		0		
SosyalFaaliyetler	0	0		0		
Kırtasiye	0	5,000		10,000		28,000
GENEL	0	33,000		46,000		78,000
	0					

İstatistikiVeriler

Okul/kurumla ilgili her türlü sayısal veriler geriye dönük olarak (en az 3 yıllık) verilir.

İstatistiki veriler kapsamında incelenecek hususlar;

ÖĞRETMEN	ÖĞRENCİ		OKUL	İL	TÜRKİYE
Toplam öğretmen sayısı	Öğrenci sayısı		Öğretmen başına düşen öğrenci sayısı	Öğretmen başına düşen öğrenci sayısı	Öğretmen başına düşen öğrenci sayısı
	Kız	Erkek			
28	305	311	616	30	

Öğrenci Sayısına İlişkin Bilgiler												
	2019		2020		2021		2022		2023		2024	
	Kız	Erkek	Kız	Erkek	Kız	Erkek	Kız	Erkek	Kız	Erkek	Kız	Erkek
Öğrenci Sayısı	334	316	314	327	301	312	308	307	311	305		
Toplam Öğrenci Sayısı	650		641		613		615		616			

Yıllara Göre Ortalama Sınıf Mevcutları						Yıllara Göre Öğretmen Başına Düşen Öğrenci Sayısı					
2019	2020	2021	2022	2023	2024	2019	2020	2021	2022	2023	2024
24	25	25	30	30		24	25	25	30	30	

• O

Sınıf Tekrarı Yapan Öğrenci Sayısı		
Öğretim Yılı	Toplam Öğrenci Sayısı	Sınıf Tekrarı Yapan Öğrenci Sayısı
2019-2020	650	0
2020-2021	641	3
2021-2022	613	2
2022-2023	615	5
2023-2024	616	9

Çevre Analizi (PESTLE)

OKUL PEST ANALİZİ DEĞERLENDİRME ÇALIŞMASI

Politik - Ekonomik Eğilimler

İHTİMAL				TEMEL EĞİLİMLER	ETKİ DEĞERLENDİRMESİ				
İMİKÂNİZ	DÜŞÜK İHTİMAL	OLABİLİR	KUVVETLE İHTİMAL	POLİTİK, EKONOMİK, SOSYAL, TEKNOLOJİK, EKOLOJİK, ETİK	ETKİSİ ÇOK OLUMSUZ	ETKİSİ OLUMSUZ	ETKİSİZ	ETKİSİ OLUMLU	ETKİSİ ÇOK OLUMLU
0	1	2	3	POLİTİK EĞİLİMLER	-2	-1	0	3	5
		*		Öğrencilerin değişik ihtiyaçlarına, doğal yeteneklerine ve ilgi alanlarına odaklanma				*	
			*	Erken eğitimin çocukların gelişimi ve örgün eğitimdeki başarıları üzerindeki önemli etkilerinin uluslar arası farkındalığındaki artış				*	
			*	Toplumun, eğitime ve öğretime erişebilirlik hakkında zorunlu eğitimi aşan beklentileri				*	
		*		Kamu yönetimi reformu çalışmaları					*
			*	Eğitimin yerinden yönetim anlayışına doğru değişmesi				*	
		*		Çocukların değişik ihtiyaçlarına, doğal yeteneklerine ve ilgi alanlarına odaklanma,				*	
			*	Çevre bilincinin oluşturulması ve desteklenmesi					*
0	1	2	3	EKONOMİK EĞİLİMLER	-2	-1	0	3	5
		*		Bilginin, refaha ve mutluluğa ulaşmada ana itici güç olarak belirmesi.				*	
			*	Çalışanlarda değişik becerilerin ve daha fazla esnekliğin aranmasına yol açan küreselleşme ve rekabetin gittikçe arttığı ekonomi				*	
				Toplum kavramında, internet kullanımı sonucunda meydana gelen değişiklikler,					
			*	İstihdamda geleneksel alanlardan bilgi ve hizmet sektörüne kayış					*
		*		Vasıfsız işlerdeki düşüş ve istihdam için gerekli nitelik ve becerilerdeki artış					*
			*	Kariyer yönü ve istihdamda değişiklikler içeren yeni kariyer yapıları					*
		*		İşgücünde yarı-zamanlı işgücü oranının artması					*

Tablo20.PESTLEAnaliz Tablosu

Politik-Yasaletkenler	Ekonomik etkenler
<ul style="list-style-type: none">● Kalkınma Planı ve Orta Vadeli Program,● Bakanlık, il ve ilçe stratejik planlarının incelenmesi,● Yasal yükümlülüklerin belirlenmesi,● Oluşturulması gereken kurul ve komisyonlar,● Okul/kurum çevresinde politik durum.	<ul style="list-style-type: none">● Okul/kurumun bulunduğu çevrenin genel gelir durumu,● İş kapasitesi,● Okul/kurumun gelirini arttırıcı unsurlar,● Okul/kurumun giderlerini arttıran unsurlar,● Tasarruf sağlama imkânları,● İşsizlik durumu,● Mal-ürün ve hizmet satın alma imkânları,● Kullanılabilir bütçe
Sosyo-kültürel etkenler	Teknolojik etkenler
<ul style="list-style-type: none">● Kariyer beklentileri,● Ailelerin ve öğrencilerin bilinçlenmeleri,● Aile yapısındaki değişimler (geniş aileden çekirdek aileye geçiş, erken yaşta evlenme vs.),● Nüfus artışı,● Göç,● Nüfusun yaş gruplarına göre dağılımı,● Hayat beklentilerindeki değişimler (Hızlı parakazanma hırsları, lüks yaşam, dışkınlük, kırsal alandaki kentleşme yaşamı),● Beslenme alışkanlıkları,● Değerler, meslek etiği kuralları vb.	<ul style="list-style-type: none">● Okul/kurumun teknolojik kullanım durumu● e-Devlet uygulamaları,● Dijital Platformlar üzerindeki uzaktan eğitim imkânları,● Okul/kurumun sahip olmadığı teknolojik araçlar● Personelin ve öğrencilerin teknoloji kullanım kapasiteleri,● Personelin ve öğrencilerin sahip olduğu teknolojik araçlar,● Teknoloji alanındaki gelişmeler● Teknolojinin eğitimdeki kullanımı
Çevresel Etkenler	
<ul style="list-style-type: none">● Havanın kirlenmesi,● Toprak yapısı,● Bitki örtüsü,● Doğal kaynakların korunması için yapılan çalışmalar,● Çevrede yoğunluk gösteren hastalıklar,● Doğal afetler (deprem, kuş, yangın, deprem, Covid-19, kene vakaları vb.)	

*Örnek olarak verilmiştir. Değerlendirme okul/kurum özelinde yapılacaktır.

GZFT Analizi

GÜÇLÜ YÖNLER	ZAYIF YÖNLER
<ol style="list-style-type: none"> 1. Okulumuzun merkezi bir konumda bulunması 2. Okulumuzun teknolojik donanımının iyi olması 3. Eğitim kadromuzun genç ve dinamik olması 4. Öğretmen sirkülasyonunun az olması 5. Personel arası iletişimin güçlü olması 6. Okul idaresinin değişime açık olması 	<ol style="list-style-type: none"> 1. Okulun fiziki kapasitesinin yetersiz olması 2. Yardımcı hizmetler personelinin olmaması 3. Spor salonunun olmaması 4. Okul bahçesinin yetersiz olması 5. Konferans salonunun olmaması 6. Velinin okula ilgisinin az olması
FIRSATLAR	TEHDİTLER
<ol style="list-style-type: none"> 1. Adliye Binasının okulumuzun yakınına açılması nedeniyle veli profilinin iyileşmesi 2. Personelin genç olması 	<ol style="list-style-type: none"> 1. Hızlı yapılaşmaya bağlı, hızlı nüfus artışı 2. Pazar yerinin yakın olması 3. Gürültülü ortamlara yakın olması 4. Yakındaki internet kafeler 5. Çalışan ebeveynlerin çokluğu

İç Çevre		Dış Çevre	
Güçlü Yönler	Zayıf Yönler	Fırsatlar	Tehditler
Okulumuzun merkezi bir konumda bulunması	Okulun fiziki kapasitesinin yetersiz olması	Adliye Binasının okulumuzun yakınına açılması nedeniyle veli profilinin iyileşmesi	Pazar yerinin yakın olması

Tablo21.GZFTListesi

GELECEĞEBAKIŞ

GELECEĞE YÖNELİM	
1.	Misyon, Vizyon, Temel Değerler
2.	Temalar, Amaçlar, Hedefler, Performans Göstergeleri, Faaliyet/Projeler ve Stratejiler
3.	İzleme, Değerlendirme ve Raporlama
4.	Eylem Planları

Misyon

Misyon, Vizyon, Temel Değerler

MİSYONUMUZ

Milli Değerlere Önem Veren, Teknolojiyi İyi Kullana Bilen, 21. Yüzyılın İhtiyaçlarına Cevap Verebilen, Atatürkçü, Çağdaş, Öğrencileri Geleceğe Hazırlayan, İnsan Haklarına Saygılı, Demokratik, Ekip Çalışmasına Yatkın, Kendine Güvenen, Öz Değerleri Belliginde Bütünleştiren Bilen Birey Olmalarını Sağlamak.

VİZYONUMUZ

Türk Milli Eğitiminin amaçları doğrultusunda, okulumuzda her gün daha iyiye ulaşmak için, her bireyin öğrenmesine ve gelişmesine yardımcı olan, paylaşımcı, dinamik ve üretken bir okul toplumu oluşturmaktır.

TemelDeğerler

TEMEL DEĞERLERİMİZ

- Planlı Olmak
- Şeffaflık
- Yaratıcı Olmak
- Yenilikçi Olmak
- Bilimsel Olmak
- Aktif Katılımı Sağlamak
- Sevgi Ve Saygı Duymak
- Özgüven Gelişimini Sağlamak
- Fikirlere Önem Vermek
- Atatürk İlkelerine Saygı Ve Bağlılık
- Ekip Çalışması Ve Ekip Ruhuna İnanmak

2. AMAÇ, HEDEF VE PERFORMANS GÖSTERGESİ İLE STRATEJİLERİN BELİRLENMESİ

TEMA KURUMSAL GELİŞİM

SAM 2:Okul-Veli iletişimini arttırmak.

S. H. 2.1. 2022–2023 Eğitim Öğretim yılında yapılan veli toplantılarına katılım oranı % 70 iken 2023–2024 eğitim öğretim yılı sonunda %85'a çıkarmak.

Performans Hedefleri(1 yıllık)

Yıllar	Performans Hedefi:
2019	
2020	
2021	
2022	
2023	

Faaliyet /Projeler:

Faaliyet/Proje Adı	Başlama Bitiş Tar.	Süresi	Maliyeti	Kaynağı
F.1.: Veli toplantılarının yapılması	Şubat 2022	11 ay		
F.2.: Veli ev ziyaretlerinin yapılması	Ocak 2023	12 ay		

Performans Göstergeleri

Performans Göstergeleri	Türü	İlk Yıl				
		Sonraki yıl hedefleri				
		2019	2020	2021	2022	2023
Toplantıya katılan veli sayısı	%	75	77	79	82	85

Stratejiler: Eğitimin üç ayağından en önemli unsurlarından biri olan veliye öğrencisinin gelişim dönemlerindeki tutum ve davranışlarının nasıl olması gerektiği üzerine eğitim çalışmaları verilmesi. Böylece ailede başlayan sağlıklı ilişkilerin okul ve toplum ortamlarına olumlu yansımaların olacağı bilinçli anne babanın öğrencisine daha faydalı olacağı düşüncesiyle çalışılacaktır.

TEMA: KURUMSAL GELİŞİM

SAM 3:

Okulun fiziki görünüşünü güzelleştirmek ve eğitim-öğretim alanlarını geliştirilmek.

S. H -3.1 Okulun fiziki şartlarında hedeflenen çalışmaların her yılsonundaki değerlendirme de gerçekleşme oranında % 10 luk artış sağlayarak plan dönemi içinde %20 lik bir gelişme sağlamak

PERFORMAN HEDEFİ	1 YILLIK				
	Faaliyet/Proje Adı	Başlama Bitiş Tar.	Süresi	Maliyeti	Kaynağı
: Tahmini bütçe doğrultusunda önceliklerin belirlenmesi	01.01.2015	1 Ay			
: Okulun genel bakım ve onarımını yapmak.	Haziran 2015	3 ay	1000		
: Tahta , sıra ve ders araçlarını iyileştirmek.	Haziran 2015	3 ay	500		
: Okuldaki bilgisayarların, fotokopi makinelerinin bakımı, kartuş, toner ve kağıt sarfiyatlarının sağlanması	Eylül 2015	1 yıl	1000		

Performans Göstergeleri

Performans Göstergeleri	Veri Türü	İlk Yıl	Sonraki yıl hedefleri %			
		2015	2016	2017	2018	2019
Yapılan iyileştirme	Çıktı	10	5	5	5	5

Stratejiler: % 10'luk artış yapılan işe göre değil de harcanan nakit miktarına göre hesaplanmalıdır. % 10 aşan harcamalar bir sonraki yıldan düşülüp 2 yıllık % 20 hedefi tutturulmaya çalışılacaktır.

TEV CEMİLE VE SAMİYE BAYAR İLKOKULU TEMA- STRATEJİK AMAÇ- HEDEF TABLOSU

TEMA 1	STRATEJİK AMAÇ	STRATEJİK HEDEFLER
TEMA 1 : EĞİTİM-ÖĞRETİM	AMAÇ 1: Eğitim kalitesini yükseltip sorgulayan, yorum yapabilen, kendini ifade edebilen ve bilgiye ulaşabilen öğrenciler yetiştirerek okul başarısını arttırmak.	<i>HEDEF1.1:</i> Başarısızlık nedenlerinden 2 tanesini nötralize ederek 2025’de bire düşürmek.
	AMAÇ 2: :Okul-Veli iletişimini arttırmak.	<i>HEDEF 2.1:</i> 2023–2024 Eğitim Öğretim yılında yapılan veli toplantılarına katılım oranı % 85 iken 2024–2025 eğitim öğretim yılı sonunda %100’e çıkarmak.
	AMAÇ 3: Okulun fiziki görünüşünü güzelleştirmek ve eğitim-öğretim alanlarını geliştirilmek.	<i>HEDEF 3.1:</i> Okulun fiziki şartlarında hedeflenen çalışmaların her yılsonundaki değerlendirme de gerçekleşme oranında % 10 luk artış sağlayarak plan dönemi içinde %30 lik bir gelişme sağlamak

TEV CEMİLE VE SAMİYE BAYAR İLKOKULU STRATEJİK PLAN- HEDEF SORUMLULUK TABLOSU

TEMA	STRATEJİK AMAÇ	STRATEJİK HEDEFLER	SORUMLU BİRİM/ŞUBE
TEMA 1 : EĞİTİM ÖĞRETİM	AMAÇ 1: : Eğitim kalitesini yükseltip sorgulayan, yorum yapabilen, kendini ifade edebilen ve bilgiye ulaşabilen öğrenciler yetiştirerek okul başarısını arttırmak.	HEDEF1.1: : Başarısızlık nedenlerinden 2 tanesini nötralize ederek2025’de ikiye düşürmek.	<i>Fatma BOZKURT, B, Zeynep TOPAL, Ömer ESMERKAŞ, Taner Bilgen</i> <i>Zayıye GÜLER VEZİROĞLU ,Ersin ÖZYAVRU, Melih GÜLEÇ</i>
	AMAÇ 2: :Okul-Veli iletişimini arttırmak.	HEDEF 2.1: . 2023–2024 Eğitim Öğretim yılında yapılan veli toplantılarına katılım oranı % 50 iken 2024–2025eğitim öğretim yılı sonunda %100’e çıkarmak.	<i>Fatma BOZKURT, B, Zeynep TOPAL, Ömer ESMERKAŞ, Taner Bilgen</i> <i>Zayıye GÜLER VEZİROĞLU ,Ersin ÖZYAVRU, Melih GÜLEÇ, Bülent OKUMUŞ, Selin AŞKIN</i>
	AMAÇ 3: Okulun fiziki görünüşünü güzelleştirmek ve eğitim-öğretim alanlarını geliştirilmek.	HEDEF 3.1: . Okulun fiziki şartlarında hedeflenen çalışmaların her yılsonundaki değerlendirme de gerçekleşme oranında % 10 luk artış sağlayarak plan dönemi içinde %20 lik bir gelişme sağlamak	<i>Fatma BOZKURT, B, Zeynep TOPAL, Ömer ESMERKAŞ, Taner Bilgen</i> <i>Zayıye GÜLER VEZİROĞLU ,Ersin ÖZYAVRU, Melih GÜLEÇ, Bülent OKUMUŞ, Selin AŞKIN</i>

İzleme, Değerlendirme ve Raporlama

Plan dönemi içerisinde ve her yılın sonunda okul/kurumumuz stratejik planı uyarınca yürütülen faaliyetlerimizi, önceden belirttiğimiz performans göstergelerine göre hedef ve gerçekleşme durumu ile varsa meydana gelen sapmaların nedenlerini açıkladığımız, okulumuz hakkında genel ve mali bilgileri içeren izleme ve değerlendirme raporu hazırlanacaktır. İzleme raporları haftalık, aylık, üçer aylık, altı aylık veya yıllık olabilir. Ancak faaliyet raporları yıllık olarak hazırlanacaktır.

Eylem Planları

Plan dönemi süresinde bir yıl içerisinde yapılacak faaliyetlerin maliyetleri eylem planı aracılığıyla belirlenmelidir. Okul/kurumlar performans programı hazırlamayacakları için yıl içerisinde yapılacak olan faaliyetlerin maliyetlendirmesini yıllık eylem planları hazırlayarak yapacaklardır. Eylem planları beş yıllık bir dönem için hazırlanmış olan stratejik planın yıllık uygulama dilimleri olacaktır. Aynı zamanda stratejik planın bütçe ile ilişkisi eylem planları aracılığıyla yapılacaktır. Eylem planları stratejik planın her bir yılı için hazırlanmalıdır.

Performans Göstergeleri:

- Ölçülebilir sayı ve nitelikte olmalıdır.
- Her bir hedef için en az bir, en fazla beş tane olmalıdır.
- Açık ve net olmalıdır.
- Bir gösterge içinde ölçülebilir birden fazla unsur olmamalıdır.

Okul/kurum performans göstergelerinin geliştirirken kullanılacak gösterge verilerinin nasıl temin edileceğini belirler. Veriler, bilişim sistemlerinden otomatik olarak temin edilebilir veya farklı yöntemlerle veri girişi yapılarak da sisteme alınabilir.

Gösterge, önceki dönem stratejik planlarındaki kullanılan ve yeni planda kullanılacak bir gösterge ise gösterge değerine ilişkin geçmiş eğilim dikkate alınır.

Gösterge değerleri tercihlenerek kümülatif (birikimli) bir biçimde belirlenir. Gösterge değerlerinin kümülatif olarak belirlenmemesi durumunda bu husus dipnot olarak ayrıca belirtilir.

Göstergelerin başlangıç değeri, göstergenin niteliğine ve mevcut veriye göre o yıl kadare elde edilen kümülatif değer olabileceği gibi sadece başlangıç yılına ait değer de olabilir.

Performans göstergeleri için verinin nasıl temin edileceği belirlenir. Veri kaynağı mevcut operasyonel sistemler olabileceği gibi anketler, odak grup çalışmaları, mülakatlar ve gözlemler aracılığıyla temin edilecek yeni kaynaklar da olabilir.

Göstergelerin başlangıç değeri mevcut değilse ya da bilinmiyorsa öncelikle ölçüm için bir yöntem geliştirilerek mevcut durum tahmin edilir. Göstergeye ilişkin mevcut durum verisine plan dönemi içerisinde ulaşıldığı durumlarda hedef değerler de air güncelleme ihtiyacı olup olmadığı gözden geçirilir.

Tablo 23. Hedef Kartı Şab

Tablo24.Amaç,Hedef,GöstergeveStratejilerelişkinKartŞablonu

Amaç1	
Hedef1.1	

PerformansGöstergeleri	Hedefe Etkisi*	Başlangıç Değeri**	1. Yıl	2. Yıl	3. yıl	4. Yıl	5. Yıl	İzleme Sıklığı	Rapor Sıklığı
PG1.1.1		111							
PG1.1.2									
PG1.1.3									
PG1.1.4									
KoordinatörBirim	Hedefingerçekleşmesiileilgilitümfaaliyetlerinkoordinedilmesindensorumluolan tekbir birimdir(Okul/kurumunidaresi,rehberlikservisi,zümrebaşkanlarıvb. gibi).								
İşbirliğiYapılacakBirimler	Hedefingerçekleşmesiileilgili faaliyetlerin gerçekteştirilmesindesorumluluklarıolan birimlerdir.								
Riskler	Hedefingerçekleşmesinietkileyebileceken fazla beş riskeyerverilir.								
Stratejiler	Hedeflerin nasıl gerçekleştirileceğine yönelik en fazla beş stratejiyemaddelerhâlinde yerverilir.								
MaliyetTahmini	Hedefingerçekleşmesineilişkinihtiyaçduyulantoplantahminimaliyeteyerverilir.								
Tespitler	Durumanalizisonuçlarındaneldeedilmişvebelirlenen hedefegerekçelabileceken en fazla beş maddeye yer verilir.								
İhtiyaçlar	Tespitedilen ihtiyaçyadasorunalanlarınmayönelikortayakonulançözümleri içeren en fazla beş maddeyeyerverilir.								

No	PERFORMANS GÖSTERGESİ	Mevcut	HEDEF				
		2023	2024	2025	2026	2027	2028
PG.3.1.1	Henüz yayınlaştırılması yapılmamış ve maliyetli bir gösterge	0	0	0	0	0	0
PG.3.1.2	Eko Okul Kapsamında Yapılan Etkinlik Sayısı	0	0	0	0	0	0
PG...	a Sayısı (0-1)	0	0	1	1	1	1
	Beyaz Bayrak Sertifika Sayısı (0-1)	0	1	1	1	1	1
	Kütüphaneden yararlanan öğrenci oranı	0	0	0	0	0	0
	Geri Dönüşüm Kapsamında Yapılan Etkinlik Sayısı	4	5	2	5	3	4

Örnek:

Performans Göstergeleri	Başlangıç Değeri**	1. Yıl	2. Yıl	3. yıl	4. Yıl	5. Yıl
PG1.1.1	0	50	80	120	200	300

Örnek:

Performans Göstergeleri	Başlangıç Değeri**	1. Yıl	2. Yıl	3. yıl	4. Yıl	5. Yıl
PG1.1.1	%3	%10	%20	%30	%50	%70

Okul/kurumların 2024-2028 Stratejik Planları için okul/kurum türlerine uygun olarak Bakanlığımız 2024-2028 Stratejik Planı'yla uyumlu örnek hedef kartları hazırlanmıştır. (Ek- 6 Okul/kurumlar için Hedef Kartları)

- Erişimve eğitim öğretim katılım
- Eğitimve Öğretimde Kalite
- Kurumsal Kapasite

olmak üzere okul/kurumlar; **3 tema** altında amaç, hedef, performans göstergeleri ile stratejilerini tür ve yapısal özelliklerini dikkate alarak belirleyeceklerdir. **Kurumsal kapasite** temasında mutlaka amaç, hedef, performans göstergesi ve strateji belirlemek durumundadırlar. Okul/kurumların, hedef kartlarını hazırlarken üst politika belgeleri olan Millî Eğitim Bakanlığı 2024-2028 Stratejik Planı ile bağlı bulunduğu il/ilçe millî eğitim müdürlüğü 2024-2028 stratejik planlarında yer alan amaç, hedef, performans göstergeleri ile stratejileri dikkate almaları gerekmektedir. Ek-5'te okul/kurumlar için hazırlanmış olan stratejik plan mimarisine yer verilmiştir. Stratejik Plan Hazırlama Rehberi'nin sonunda Ek-6'da her tür ve yapıdaki okul ve kurumlar için MEB Stratejik Planı'yla uyumlu örnek hedef kartları oluşturulmuştur. Okul ve kurumlar, her tema için hedef kartlarında yer alan en az bir amacı planlarında kullanmalıdır. Bunun yanında, ayrıca, okulve kurumlar MEB, bağlı oldukları 2024-2028 İl/İlçe Millî Eğitim Müdürlükleri Stratejik Planı'nda yer alan amaç, hedef, performans göstergelerini de dikkate alarak amaç, hedef, performans göstergesi ve strateji belirleyebileceklerdir.

Stratejilerin Belirlenmesi

Stratejiler, okul/kurumun hedeflerini nasıl ulaşılabileceğini gösteren kararlar bütünüdür. İyi belirlenmiş stratejiler olmaksızın hedefleri etkili bir biçimde uygulamaya geçirmek mümkün değildir. Stratejiler, hedeflere yönelik belirlenir. Bir hedef için alternatif stratejiler değerlendirilerek bunlar arasından en fazla beş tanesine planda yer verilir. Stratejiler oluşturulurken okul/kurumun kaynakları ve farklı alanlardaki yetkinliği göz önünde bulundurulur. Stratejiler, hedeflerin hangi faaliyetlerle uygulamaya geçirileceğinin çerçevesini çizer.

Stratejiler oluşturulurken cevaplanması gereken sorular:

- Hedeflere ulaşmada karşılaşılabilecek sorunlar nelerdir?
- Hedeflere ulaşmak için izlenebilecek alternatif yollar ve yöntemler nelerdir?
- Alternatiflerin maliyetleri ile olumlu ve olumsuz yönleri nelerdir?

Maliyetlendirme

STRATEJİK PLAN MALİYET TABLOSU

		MALİYETİ
TEMA	STRATEJİK AMAÇ 1	
	Stratejik Hedef 1.1	78,000
	STRATEJİK AMAÇ 2	
	Stratejik Hedef 2.1	100,000
	STRATEJİK AMAÇ 3	
	Stratejik Hedef 3.1	150,000
2025 YILI TOPLAM MALİYETİ		328,000

Tablo25.TahminiMaliyetTablosu

	2024	2025	2026	2027	2028	ToplamMaliyet
Amaç1						
Hedef1.1	30000	28000	20000			78000
Hedef1.2						
Amaç2						
Hedef2.1	50000	25000	25000			100000
Genel Yönetim Giderleri						
TOPLAM	80000	53000	45000			178000

Maliyetlendirmeyapılırkenayrıntılıfaaliyetlergözönünde bulundurularak hedefe ilişkin tahmini maliyet hesaplanır. Her bir faaliyet/proje belirli bir hedefe yönelik olmalıdır. Herhangi bir hedefle ilişkisi kurulamayan faaliyet/projelere yer verilmemelidir. Hâlihazırda yürütülen veya yürütülmesi planlanan faaliyetler/projeler mutlaka bir hedefle ilişkilendirilmelidir.

Stratejik planın maliyeti, amaçların maliyet toplamı ile yılın genel yönetim giderleri toplamına; amaçların maliyeti ise o amaca bağlı hedeflerin maliyet toplamına eşittir.

- Personel giderleri, mal ve hizmet alım giderleri vs. birden fazla hedefle ilişkilendirilmesi durumunda ilgili giderler ağırlandırılarak dağıtılır.
- Herhangibirhedefveyafaaliyeteözgüolmayan,birdençokhedefveyafaaliyete yönelik olan ısınma, elektrik, temizlik ile bakım ve onarım gibi maliyetlere genel yönetim giderleri kapsamında yer verilir.

İZLEME VE DEĞERLENDİRME

İzleme ve değerlendirme süreci kurumsal öğrenmeyi buna bağlı olarak da faaliyetlerin sürekli olarak iyileştirilmesini sağlar. İzleme ve değerlendirme faaliyetleri sonucunda elde edilen bilgiler kullanılarak stratejik plan gözden geçirilir, hedeflenen ve ulaşılan sonuçlar karşılaştırılır. Bu karşılaştırmalar sonucunda da gerekli görülen durumlarda stratejik planın güncellenmesi kararı verilebilir.

İzleme, amaç ve hedeflere kaydedilen ilerlemeyi takip etmek amacıyla uygulama öncesi ve uygulama sırasında sürekli ve sistematik olarak nitel ve nicel verilerin toplandığı ve analiz edildiği tekrarlı bir süreçtir. Performans göstergeleri aracılığıyla amaç ve hedeflerin gerçekleşme sonuçlarının belirli bir sıklıkla izlenmesi ve belirlenen dönemler itibarıyla raporlanarak yöneticilerin değerlendirilmesine sunulması izleme faaliyetlerini oluşturur.

İzleme ve değerlendirme sürecinde yapılması gereken hususlara bu bölümde yer verilmelidir. İzleme ve değerlendirmeden sorumlu birim ve kişiler ile sürece ilişkin takvim belirtilmelidir.

Hedefe İlişkin Değerlendirme: Her yılın ilk altı ayında ilgili hedefe ait performans göstergelerinin performans düzeyi dikkate alınarak izlemenin yapıldığı yılın sonu itibarıyla hedeflenen değere ulaşıp ulaşılmadığının analizi yapılır. Hedeflenen değere ulaşılmasını engelleyecek hususlar ve riskler varsa bunlar değerlendirilir. Hedeflenen değerlere ulaşılmasını sağlayacak temel tedbirler kısaca yer verilir.

Okul/kurumlar için izleme değerlendirme faaliyetleri Tablo 26’da örneklendirilmiş olan izleme ve değerlendirme şablonu kullanılarak her eğitim-öğretim dönemi sonunda bir kere olacak şekilde gerçekleştirilir. Bu şablon ile planlanan hedeflere oranda ulaşıldığı ve buna dair değerlendirmeler ifade edilir.

Hedef Performansının Hesaplanması: Gösterge değerlerinin kümülatif olarak belirlenmemesi durumunda hedef performansının hesaplanmasında izleme dönemindeki yıl sonu hedeflenen değer ile izleme dönemindeki gerçekleştirme değerinin kümülatif değeri baz alınır.

Bir göstergenin performansı %100’ü aşabilir ancak hedef performansının ölçümünde bu değer 100 olarak alınır. Böylece diğer göstergelerin hedefteki kısmında doğru hesaplanması sağlanır.

Bir göstergenin performansı negatif değer olabilir. Ancak hedef performansının ölçümünde bu değer sıfır alınır. Böylece diğer göstergelerin hedefe etkisinin doğru hesaplanması sağlanır.

Tablo26: İzleme ve Değerlendirme Şablonu

2024-2025 Eğitim Öğretim Yılı Stratejik Plan İzleme ve Değerlendirme Tablosu					
A1	Öğrencilerin öğrenmesi, gelişmesi ve büyümesi için fırsatları genişletmek amacıyla okul, aile ve toplum arasında güçlü bağlantılar geliştirilecektir.				
H1.1	Öğrenci başarısını desteklemek için ailelere eğitim verilecektir.				
Hedef 1.1 Performansı	%88*				
Sorumlu Birim	Okul yönetim kadrosu				
Performans Göstergesi	Hedef Etkisi (%)	Plan Dönemi Başlangıç Değeri*(A)	İzleme Dönemindeki Yıl Sonu Hedeflenen Değer(B)	İzleme Dönemindeki Gerçekleşme Değeri (C)	Performans(%) (C-A)/(B-A)
PG1.1.1 Her döneme sınıf velilerine yönelik düzenlenen etkinlik sayısı	60	0	1	1	100
PG1.1.2 En az bir aile eğitimialan veli oranı (yüzde)	40	25	75	60	70
Hedeflişkin Değerlendirmeler					
<p>2024-2025 eğitim öğretim yılında PG1.1.1 için performansın %100 oranında gerçekleştiği görülmektedir. 2024-2025 eğitim öğretim yılında PG 1.1.2 için performansı %70 oranında gerçekleştiği göz önünde bulundurularak ailelerin eğitim faaliyetlerine katılımının artırılması için sınıf rehber öğretmenleri aracılığıyla telefon görüşmeleri yapılması planlanmıştır.</p>					

*2024-2028 döneminin kapsayan stratejik plan için 2023 yıl sonu değeridir.

**Her yılın ilk altı ayında, ilgili hedefe ait performans göstergelerinin performans düzeyi dikkate alınarak izlemenin yapıldığı yılın sonu itibarıyla hedeflenen değere ulaşıp ulaşılamayacağını analiz yapılır. Hedeflenen değere ulaşılmasını engelleyecek hususlar ve riskler varsa değerlendirilir. Hedeflenen değere ulaşılmasını sağlayacak temel tedbirler kısaca yer verilir.

*PG 1.1.1'in performansının hedefe etkisinin çarpımı ile PG 1.1.2'nin performansının hedefe etkisinin çarpımları sonucunun toplanmasıyla elde edilir.

$$(%100 \times \%60) + (%70 \times \%40) = \%60 + \%28 = \%88$$

EKLER:

EK-1 Paydaş Sınıflandırma Matrisi

PAYDAŞLAR	İÇPAYDAŞLAR	DIŞ PAYDAŞLAR	YARARLANICI		
	Çalışanlar, Birimler	Temel ortak	Stratejik ortak	Tedarikçi	Müşteri, hedef kitle
Millî Eğitim Bakanlığı	x	x	x	x	
Valilik	x		x	x	
Millî Eğitim Müdürlüğü Çalışanları	x	x	x	x	
İlçe Millî Eğitim Müdürlükleri	x	x	x	x	
Okullar ve Bağlı Kurumlar	x	x	x		
Öğretmenler ve Diğer Çalışanlar	x	x			
Öğrenciler ve Veliler	x	x			
Okul Aile Birliği	x	x		x	x
Üniversite					
Özel İdare	x				
Belediyeler	x				
Güvenlik Güçleri (Emniyet, Jandarma)	x				
Bayındırlık ve İskân Müdürlüğü					
Sosyal Hizmetler Müdürlüğü					
Gençlik ve Spor Müdürlüğü					
Muhtarlık	x				x
İşveren kuruluşlar					
Sivil Toplum Kuruluşları					x
Turizm Uygulama Otelleri					

Tablodaki paydaşların listesini okul/kurumun türüne ve yapısına göre değişkenlik gösterebilir.

√: Tamamı O: Birkısımlı

EK-2 Paydaş Önceliklendirme Matrisi

Paydaş	İç Paydaş	Dış Paydaş	Yararlanıcı (Müşteri)	Neden Paydaş?	Önceliği
MEB		√		Bağlı olduğumuz merkezi idare	1
Öğrenciler			√	Hizmetlerimizden yararlandıkları için	1
Özel İdare		√		Tedarikçi mahalli idare	1
STK		O		Amaç ve hedeflerimize ulaşmak için iş birliği yapacağımız kurumlar	..

Paydaşlar belirlendikten sonra okul/kurumun hangi ürün/hizmetleri hangi yararlanıcılar için sunduğunu göstermeye yarayan paydaş-ürün/hizmet matrisi oluşturulmalıdır. Bu matrisin sonucuna göre paydaşların ürün hizmetler hakkındaki görüşleri alınmalıdır.

Ek-3 Yararlanıcı Ürün/Hizmet Matrisi

Ürün/Hizmet Yararlanıcı (Müşteri)	Eğitim-Öğretim (Öğren-Yaygın)	Yararlılık-Bursluluk	Nitelikli İş Gücü	AR-GE, Projeler, Danışmanlık	Altyapı, Donatım Yatırım	Yayın	Rehberlik, Kurs, Sosyal etkinlikler	Mezunlar (Öğrenci)	Ölçme-Değerlendirme
Öğrenciler	√	o			√	√	√		
Veliler							√		
Üniversiteler			o	o				√	
Medya			o	o					
Uluslararası kuruluşlar				o		o			
Meslek Kuruluşları									
Sağlık kuruluşları			o						
Diğer Kurumlar									o
Özelleştirme			√	o			o		

√: Tamamı O: Birkısımlı

Okul/kurumlarda öğretmen, öğrenci, veli ve çalışanlara yönelik uygulanan memnuniyet anketlerinin sonuçları paydaşların görüşleri olarak kullanılabilir. Yöneticiler, öğretmenler ve diğer çalışanlarla toplantılar yapılmalı, sayısı fazla olan paydaşların görüşleri anket yoluyla alınmalıdır.

Paydaş Anketleri

Aşağıda verilen anketler, okul/kurumlara örnek olması bakımından rehber eklenmiştir. Anket içerikleri, okul/kurum türüne ve yapısına göre değişiklik göstermelidir.

Sevgili Öğrencimiz;

- Bu anketin amacı, okul hakkındaki görüşlerinizi toplamaktır.
- Bu anket, kimlik bilgileriniz girilmeden yapılmalıdır.
- Okul hakkındaki görüşlerinizi yanıt kutusuna “X” işaretini koyarak nelere düşündüğünü öğrenmemize yardımcı olabilirsiniz.
- Anketimize katıldığınızı teşekkür ederiz.

NO	İLKOKUL ÖĞRENCİLERİ İÇİN KONUBAŞLIKLARI	Kesinlikle Katılıyorum	Katılıyorum	Kararsızım	Kesinlikle Katılmıyorum	Katılmıyorum
		(x)	()	()	()	()
01-	Okulumu seviyorum.	(x)	()	()	()	()
02-	Okulumdaki benim gibi vanda hissediyorum.	(x)	()	()	()	()
03-	Okulumun içi ve bahçesi temizdir.	(x)	()	()	()	()
04-	Öğretmeni madirdir.	(x)	()	()	()	()
05-	Öğretmeni benimle ilgileniyor.	(x)	()	()	()	()
06-	Yardıma ihtiyacı olursa öğretmenim bana yardım eder.	(x)	()	()	()	()
07-	Öğretmeni dersleri katılmamı sağlar.	(x)	()	()	()	()
08-	Öğretmeni dersleri farklı araçları kullanarak anlatır.	(x)	()	()	()	()
09-	Okul kantininde yeterli ve sağlıklı yiyecekler var.	(x)	()	()	()	()
10-	Okulda ders dışı eğlence etkinlikleri var.	(x)	()	()	()	()
11-	Teneffüslerde ihtiyaçlarımla ilgili konuşabiliyorum.	(x)	()	()	()	()
12-	Öğretmeni her gün beni çok çalıştırıyor.	(x)	()	()	()	()

Kıymetli Öğretmenimiz;

- Bu anketin amacı, okul/kurum çalışanları hakkındaki görüşlerinizi almaktır.
- Bu anketteki bilgileriniz gizli tutulmaz.
- Lütfen okul hakkındaki görüşlerinizi anket kutusuna "X" işareti koyarak belirtiniz.
- Anketimize katıldığınızı içte teşekkür ederiz.

Kıymetli Velimiz;

- Bu anketin amacı, okul/kurum çalışanları hakkındaki görüşlerinizi almaktır.
- Bu anketteki bilgileriniz gizli tutulmaz.
- Lütfen okul/kurum hakkındaki görüşlerinizi anket kutusuna "X" işareti koyarak belirtiniz.
- Anketimize katıldığınızı içte teşekkür ederiz.

NO	ÖĞRETMENLERİÇİ N KONUBAŞLIKLARI	Kesinlikle Katılıyorum	Katılıyorum	Kararsızım	Kesinlikle Katılmıyorum	Katılmıyorum
		(x)	()	()	()	()
01-	Okulun misyonu ve vizyonunu tam olarak anlıyorum.	(x)	()	()	()	()
02-	Okulda eğitim ve yönetim kalitesi sürekli olarak gelişiyor.	(x)	()	()	()	()
03-	Okul temiz ve hijyeniktir.	(x)	()	()	()	()
04-	Okul, öğrencilerin ve personelin güvenliğini sağlamak için uygun güvenlik önlemlerini alır.	(x)	()	()	()	()
05-	Okul, yeni kabul edilen öğrencilere uygun desteğe sağlar.	(x)	()	()	()	()
06-	Okulumuz mesleki yeterliliğini geliştirmek için eğitim fırsatları sunuyor.	(x)	()	()	()	()
07-	Okul yönetimi müzöğretmenleri etkin bir şekilde yönlendirir.	(x)	()	()	()	()
08-	Okulumuz, öğrencilerin öğrenme ilgisini uyardıracak bir öğrenme ortamı oluşturmuştur.	(x)	()	()	()	()
09-	Etkili bir öğretmen olmak için ihtiyaç duyduğum kaynaklara erişimim var.	(x)	()	()	()	()
10-	Bana sunulan kaynakları kullanmak için gerekli eğitimciyim.	(x)	()	()	()	()
11-	Okulumuzun, farklı ihtiyaçları olan öğrencileri desteklemek için etkin bir politikası vardır.	(x)	()	()	()	()
12-	Okulumuz müfredat uygulamasını etkin bir şekilde izler.	(x)	()	()	()	()
13-	Okulumuz, velilere uygun etkinlikler düzenlemektedir.	(x)	()	()	()	()
14-	Diğer öğretmenlerle işbirliği yaparım.	(x)	()	()	()	()
15-	Okul personeli arasında dostane bir ilişki sürdürülür.	(x)	()	()	()	()
16-	Takım ruhumuz ve moralimiz yüksektir.	(x)	()	()	()	()
17-	Okulumuza aidiyet hissediyorum.	(x)	()	()	()	()

NO	VELİLER İÇİN KONUBAŞLIKLAR RI	Kesinlikle Katlıyorum	Katlıyorum	Kararsızım	Kesinlikle Katılmıyorum	Katılmıyorum
		(x)	()	()	()	()
01-	Okulun misyonu ve vizyonunu tamolaranlıyorum.	(x)	()	()	()	()
02-	Okulda eğitim ve yönetim kalitesi sürekli olarak gelişiyor.	(x)	()	()	()	()
03-	Okul temiz ve hijyeniktir.	(x)	()	()	()	()
04-	Okul, öğrencilerin ve personelin güvenliğini sağlamak için uygun güvenlik önlemleri alır.	(x)	()	()	()	()
05-	Okul, yeni kabul edilen öğrencilere uygun desteği sağlar.	()	(x)	()	()	()
06-	Okul, çocuğumun okumaya olan ilgisini geliştirmesine yardımcı olabilir.	(x)	()	()	()	()
07-	Okul çocuğumun öğrenme ilgisini güçlendiriyor.	(x)	()	()	()	()
08-	Okul çocuğumun ahlaki gelişimini teşvik edebilir.	(x)	()	()	()	()
09-	Okulda kullanılan değerlendirme yöntemleri çocuğumun gelişimini tüm yönleriyle anlamama yardımcı oluyor.	(x)	()	()	()	()
10-	Okul, çocuğumun öğrenme performansı ve gelişimi hakkında beni iyi bilgilendiriyor.	(x)	()	()	()	()
11-	Okul çocuğumaduygusal rahatsızlık ve öğrenme güçlükleri ile karşılaştığında yeterli desteği ve rehberlik sağlar.	(x)	()	()	()	()
12-	Öğretmenlerin benimle iletişimi kurma yöntemlerinden memnunum.	()	(x)	()	()	()
13-	Herhangi bir problem durumunda müdüre danışmaları cevap veriyor.	(x)	()	()	()	()
14-	Okulda, velilerin ihtiyaçlarına uygun eğitim faaliyetleri düzenlenir.	()	(x)	()	()	()
15-	Okul, çocukların gelişimini desteklemek için velilerle iyi bir ilişki kurar.	()	(x)	()	()	()
16-	Okul, aktif veli katılımını teşvik eder.	()	(x)	()	()	()
17-	Okulun veli etkinliklerine aktif olarak katılıyorum.	()	(x)	()	()	()
18-	Bir veli olarak okula aidiyet hissediyorum.	()	(x)	()	()	()
19-	Çocuğumun evde devlerini tamamlamasını sağlıyorum.	()	(x)	()	()	()
20-	Çocuğumu okumaya teşvik ederim.	()	(x)	()	()	()
21-	Çocuğumun her gün okula gitmesini sağlıyorum.	(x)	()	()	()	()
22-	Çocuğumun eğitiminde aktif bir ortağım.		x			

Stratejik Plan Mimarisi

(HEDEFKARTLARIHAZIRLANIRKENKULLANILACAKTIR.STRATEJİKPLANAEKLENMEYECEKTİR.)

Yasal yükümlülükler ve mevzuat analizi, üst politika belgeleri, literatür taraması, GZFT analizi ve eğitim sisteminin gelişim ve sorun alanları dikkate alınarak okulu/kurumu 2024–2028 Stratejik Planı'nın temel mimarisi oluşturulmuştur. Geleceğe yönelim bölümü bu mimari çerçevesinde yapılandırılacaktır. Okul ve kurum türlerine göre doküman içerisindeki bilgilerden yararlanılarak örnek stratejik plan mimarileri oluşturabileceklerdir.

1. Eğitime ve Öğretime Erişim ve Katılım Okul devam ve tamamlama

Sınıfta kalma

Okul bırakma

Devamsızlık

Ders Dışı Etkinliklere Katılım

Kulüp faaliyetleri

Gezi, Fuar ve Gözlem Faaliyetleri

Sosyal Sorumluluk Faaliyetleri

Bölgesel (yerel), Ulusal ve Uluslararası Proje, Yarışma vb. Etkinliklere Katılım

Özel eğitim ihtiyacı duyan bireylerin erişimi

Destekleme ve yetiştirme kurslarına katılım ve devam

Özel politika gerektiren grupların eğitim ve öğretime erişimi (göçmenler, romanlar, mevsimlik tarım işçilerinin çocuklarının eğitimi vd.)

Uzaktan eğitim faaliyetlerine katılım

Bir üst öğrenime geçiş

Mezuniyet oranı

2. Eğitim ve Öğretimde Kalite

Akademik Kazanımlar

Türkçe ve yabancı dil

Dinleme

Konuşma

Okuma

Yazma

Okunan Kitap Sayısı

Okuma, Yazma ve Konuşma Etkinlikleri

Matematik

Fen Bilimleri

Sosyal Bilimler

21.yy.Becerileri

STEM

YapayZekâ

Çevre ve İklim Değişikliği

Kaynakların Tasarruflu Kullanımı

Finansal Okuryazarlık

Dijital Okuryazarlık

İletişim ve İş Birliği

Bilgi ve Medya Okuryazarlığı

Girişimcilik

Sosyal ve Kültürlerarası Beceriler

Problem Çözme Becerileri (Matematiksel problem çözmeden çatışma çözmeye kadar detaylandırılabilir.)

Eleştirel Düşünme Becerileri

*Yaratıcılık (Yenilikçilik) ve Bilimsel Araştırma Becerileri

Veri Okuryazarlığı

Sürdürülebilirlik ve Enerji Dönüşümü

Toplumsal Yaşam Becerileri

Sevgi, Saygı, Adalet ve Hoşgörü Kazanımları

Ahlak ve Etik Değerler

Değerler Eğitimi

Okul Hizmetlerine Katılım (temizlik, bakım vb.)

Sosyal Sorumluluk Çalışmaları

Ölçme ve Değerlendirme

Okul Sınavları

Ulusal Sınavlar

Ulusal ve Uluslararası Faaliyetlerde Alınan Dereceler

Sektöre, Üst Öğrenime Hazırlık ve İstihdam

Atölye Eğitimleri

Staj Eğitimleri

Buluş, Patent, Endüstriyel Tasarım, Marka ve Faydalı Model

Mesleki Alan Etkinlikleri

Mesleki Eğitime Katkı Sağlayacak İş Birlikleri

Rehberlik

Eğitsel Rehberlik

Mesleki Rehberlik

Kişisel Rehberlik

Oryantasyon

Aile rehberliği

Kurumsal Kapasite

Fiziksel İmkânlar ve Donatım

Derslikler

Spor Salonu

Kütüphane

Çok amaçlı Salon

Öğretmenler Odası
İdari Bölümler
Okul Bahçesi
Atölyeler
Laboratuvarlar
Yatakhane/Pansiyon
Yemekhane
Tuvaletler
Oyun Alanları
Bilişim Sınıfları

Mali Yönetim

Döner Sermaye Gelirleri
Malve Hizmet Alımları
Enerji Verimliliği
Kaynak Tasarrufu

İnsan Kaynakları

Öğretmenlerin Mesleki Gelişimi
Okul Temelli Mesleki Gelişim Faaliyetleri
Öğretmen Bilişim Ağı
Mahalli Hizmet İçi Eğitimler
Aday Öğretmenlik
Mentorluk ve Koçluk
Ulusal ve Uluslararası İyi Uygulama Örnekleri
Personel Ödül Yönetimi
Okul Yöneticilerinin Mesleki Gelişimi
Öğretmen Bilişim Ağı
Mahalli Hizmet İçi Eğitimler
Mentorluk ve Koçluk
Ulusal ve Uluslararası İyi Uygulama Örnekleri
Destek Personelinin Mesleki Gelişimi
Motivasyon
İş Doyumu
Oryantasyon
Personelin İyi Olma Hali

Organizasyon

Görev Dağılımı
Kurul ve Komisyonlar
Okul Aile Birliği
Katılımcılık
Şeffaflık ve Hesap Verebilirlik
İzleme ve Değerlendirme
Bilgi ve İletişim Teknolojilerinden Yararlanma
Öğrenci İşlerinin Yönetimi
Kurum İçi İletişim
Okul Toplum İlişkileri
Kurumlar Arası İletişim ve İş Birliği

OkulSağlığıve Güvenliđi

Kantin
Tuvaletler
TemizlikveHijyen Farkındalıđı
SađlıklıBeslenmeveObezite
BulaşıcıHastalıklar
BağımlılıklaMücadele
GıdaGüvenliđi
OkulÇevresi Güvenliđi
İşSađlığıveGüvenliđi(OkulKazaları,AtölyeDenetimleri vb.)
Zorbalıkve Şiddet

SivilSavunma

İlkYardımveAcilDurum
Afetriski azaltma

Deprem

Sel
Heyelan
Yangın
Çıđ
Salgın hastalıklar

- Okul/kurumstratejikplanmimarisinin kavramsalçerçevesiolarakhazırlanmıştır.
- 3tema/amaçaltındahedeflerin, stratejilerinveperformansgöstergelerinin

belirlenmesi için oluşturulmuş anahtar kavramlar yer almaktadır.

(Belirtilenhususlarokulvekurumlarıçinkullanılabilirsegöstergevestratejibelirlemedeyararlanılabilir.)Özel olarak sorulması uygun görülenler:

- Hayatboyuöğrenmeye katılımve tamamlama
- Bölgebazındatasarlanmışyaygın eğitimkursları
- Kadınlaraözgüyaygın eğitimdestekleyicifaaliyetler
- Yurtdışındaikameteden vatandaşların eğitimve öğretime erişimi

EK-6ÖrnekHedef Kartı:

TEMA: Kurumsal Kapasite	
Okul/Kurum Türü: İlkokul	
Amaç	Eğitim ortamlarının fiziki imkânları geliştirilecektir.
Hedef	Temeleğitimde okulların niteliğini arttıracak uygulamalar ve çalışmalar yer verilecektir.
Performans Göstergeleri	İyileştirilen fiziki mekân (derslikler, sporsalONU, kütüphaneler, atölyeler vb.) sayısı.
Stratejiler	Fiziki mekânlarının iyileştirilmesi için kamudaireleri, belediyeler ve işverenlerle iş birlikleri yapılacaktır.

TEMA: Eğitim ve Öğretimde Kalite	
Okul/Kurum Türü: İlkokul	
Amaç	A.1 Öğrencilerin eğitim öğretime etkin katılımlarıyla donanımlı olarak bir üst öğrenime geçişi sağlanacaktır.
Hedef	H.1.1 Öğrenme kayıpları önleyici çalışmalar yapılarak azaltılacaktır.
Performans Göstergeleri	PG.1.1. İlkokullarda Yetiştirme Programına (İYEP) dâhil olan öğrencilerin Türkçe dersi kazanımlarına ulaşma oranı (%100) PG.1.2. İlkokullarda Yetiştirme Programına dâhil olan öğrencilerin matematik dersi kazanımlarına ulaşma oranı (%) PG.1.3. 20 gün ve üzeri özürsüz devamsızlık yapan öğrenci oranı (%15) PG.1.4. 20 gün ve üzeri özürlü devamsızlık yapan öğrenci oranı (%20)

Stratejiler

- S.1. Öğrencilerin Türkçe dersindeki eksikleri tespit edilerek İYEP aracılığıyla akademik yeterliklerinin artırılması sağlanacaktır.
- S.2 Öğrencilerin matematik derslerindeki eksikleri tespit edilerek İYEP aracılığıyla akademik yeterliklerinin artırılması sağlanacaktır.
- S.3 Dijital platformlar aracılığıyla öğrencilerin tamamlayıcı ve destekleyici eğitim almaları sağlanacaktır.
- S.4 İYEP'in ders içeriklerine katkı sağlayacak etkinlik, okuma vb aktivitelerin zenginleştirilmesi sağlanacaktır.
- S.5 İYEP içerikleri öğrencinin hazır bulunuşluk seviyesi dikkate alınarak hazırlanacaktır.
- S.6 Öğrencilerinde vamsızlık nedenleri tespit edilerek devamsızlığa neden olan etmenler giderilecektir.

